

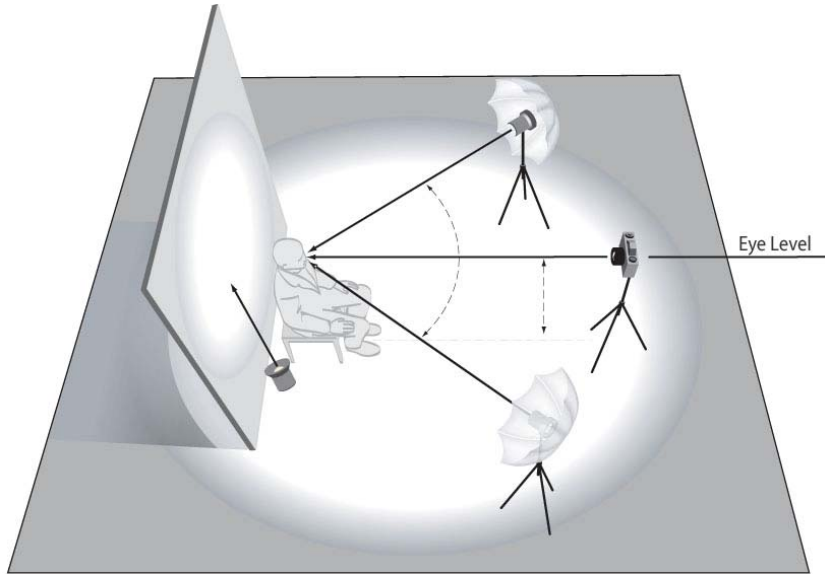


آموزش تهیه عکس برای شرکت در

لاتاری گرین کارت آمریکا

مراحل آماده سازی دوربین و سوژه

۱. برای عکاسی پرتره می توانید از هر نوع دوربین عکاسی دیجیتال استفاده نمایید ولی از گرفتن عکس با دوربین موبایل (حتی بهترین نوع آن) و وب کم پرهیز کنید. دلیلش این است که لنز همگی آن ها در محدوده واید است و چهره سوژه تان را دفرمه می کند.
۲. لنز دوربین خود را بررسی کنید. در صورتی که کثیف است با دستمال مخصوص پاک کردن لنز دوربین یا عینک پاک کنید و به هیچ وجه از دستمال کاغذی یا گوشه لباس برای این کار استفاده نکنید. این ها خش های میکروسکوپی روی لنز ایجاد می کند که باعث از دست رفتن شارپنس عکس می شود. برای تمیز کردن عکس اصلاً از هیچ مایع پاک کننده ای استفاده نکنید. در صورتی که لنز دوربین تان خیلی کثیف است از مایع ترکیب ۲۰٪ الکل اتانول خالص و ۸۰٪ آب جوشیده بدون املاح استفاده کنید. مایع را به طور مستقیم روی لنز نپاشید و با آغشته کردن دستمال به آن استفاده کنید.
۳. سوژه را روی صندلی بدون پشتی با ارتفاع مناسب و در فاصله حداقل یک متری دیوار سفید بدون طرح و نقش بنشانید. فاصله یک متری سوژه با دیوار، سایه های سوژه روی دیوار را تلطیف می کند و حذف آن ساده تر می شود.
۴. دوربین را ترجیحاً روی سه پایه روبروی سوژه قرار دهید. فاصله دوربین با سوژه باید بین ۱.۵ تا ۳ متر باشد. ارتفاع دوربین نیز باید هم سطح سطح چشم سوژه یا حداکثر ۳۰ سانتی متر بالاتر از آن باشد. فاصله کانونی لنز دوربین نیز باید در محدوده تله قرار بگیرد (یا به قول عام زوم شود). در صورتی که دوربین تان فاصله کانونی را نمایش می دهد، بهترین اندازه محدوده فاصله کانونی لنز، ۷۵ تا ۱۳۵ میلی متر است.
۵. دوربین را به گونه ای تنظیم کنید که در هنگام عکس گرفتن، فلاش روی خود دوربین فعال شود. به حداقل دو منبع نور در سمت چپ و راست سوژه نیاز دارید. این دو منبع نباید نور متمرکز داشته باشند (مانند چراغ های LED). حرارت رنگ نور آن نیز بهتر است نزدیک به رنگ فلاش دوربینتان باشد که White Balance عکستان بهتر تنظیم شود. محل آن ها را هم به فاصله ۱ متر افقی از سمت چپ و راست دوربین و به فاصله ۵۰ سانتی متر عمودی بالاتر از سر سوژه تنظیم کنید. جهت تابش آن ها باید به سمت سوژه باشد. می توانید از چراغ مطالعه و پروژکتورهای خانگی برای این منظور استفاده کنید.



۶. برای تلطیف سایه های زیر گردن، بینی و حدقه چشم ها، می توانید از یک رفلکتور (مانند یک تخته وایت برد یا مقوای مسطح سفید رنگ) استفاده کنید. این رفلکتور را از پایین و زاویه دار رو به چهره سوژه بگیرید. حداقل ابعاد آن نیز نباید از ۵۰ در ۷۰ سانتی متر کمتر باشد. این رفلکتور در صورت محدودیت امکانات اجباری نیست.
۷. در صورتی که دارای یک منبع نوری با زاویه تابش وسیع و توان متوسط هستید، آن را از کنار سوژه، مستقیم به دیوار پشت سر سوژه بتابانید. اگر این منبع نور را ندارید یا اینکه در تنظیم صحیح آن مشکل دارید، با روشن کردن همه چراغ های خانه یا عکاسی در زمان روز و استفاده از تابش آن به داخل اتاق نقش این نور را با بازتابش نور محیطی از دیوار به سوژه شبیه سازی کنید.
۸. مرکز کادر دوربین را روی بینی سوژه تنظیم کنید. محدوده کادر دوربین را کمی بزرگتر از کادر توصیه شده بگیرید و ابعاد دقیق را بعداً در فتوشاپ تنظیم خواهید کرد. مد تنظیم عکس را روی حالت Portrait تنظیم کنید. این تنظیم در بیشتر دوربین ها به شکل یک نماد صورت روی یک غریبک در قسمت بالایی دوربین تنظیم می شود.
۹. زاویه صورت باید به گونه ای باشد که خط محور چشم ها افقی باشد هر دو گوش در کادر تصویر دیده شود. در صورتی که خانم ها موی بلند یا روسری دارند نباید به گونه ای باشد که گونه ها، چانه و پیشانی پوشیده شود. از سوژه بخواهید که عرق روی صورتش را پاک کند و با گردن کشیده مستقیم به دوربین نگاه کند. به سوژه احساس راحتی القا کنید که چهره اش حالتی طبیعی داشته باشد و پس از ایجاد آمادگی در او، دکمه شاتر را به آرامی بچکانید.

مراحل ویرایش عکس در فتوشاپ

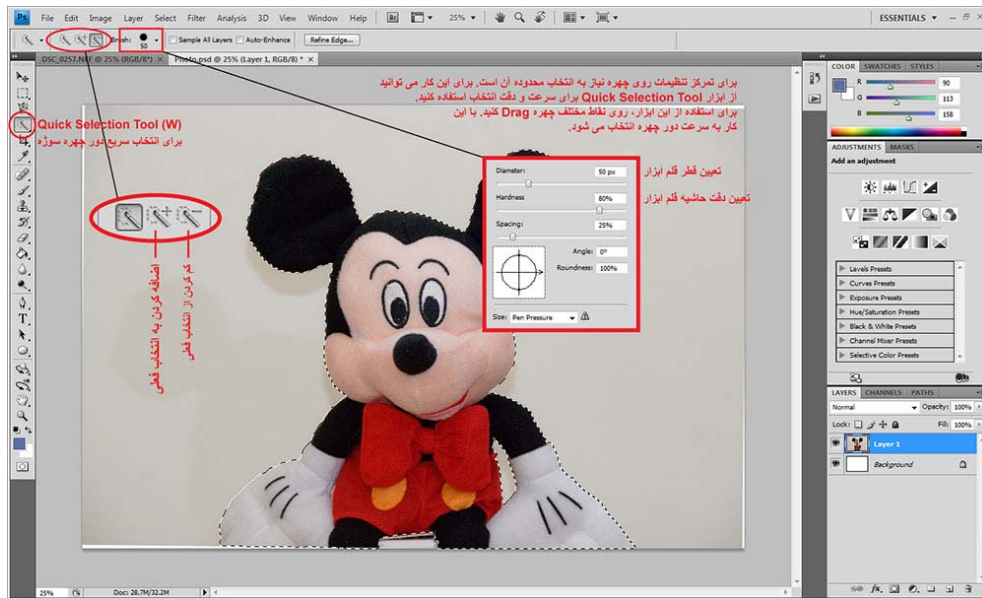
۱. فایل عکس مورد نظرتان را در فتوشاپ باز کنید. با فشردن کلیدهای Ctrl+A کل عکس را انتخاب کرده و سپس با فشردن کلیدهای Ctrl+C آن را کپی کنید. گزینه New را از منوی File انتخاب نمایید و یک سند جدید در فتوشاپ ایجاد نمایید. پنجره ای را که برای تعیین ابعاد سند باز می شود، بدون هیچ تغییری، OK نمایید. حال عکس کپی شده را با فشردن کلیدهای Ctrl+V در سند جدید Paste کنید. عکس به صورت یک لایه جدید ایجاد می شود و از این لایه در مراحل بعدی استفاده خواهیم کرد. سند جدید را به نام مورد نظرتان ذخیره کنید و فایل اصلی عکس را بدون هیچ تغییری ببندید. با این کار فایل اصلی عکس را حفظ خواهید کرد.



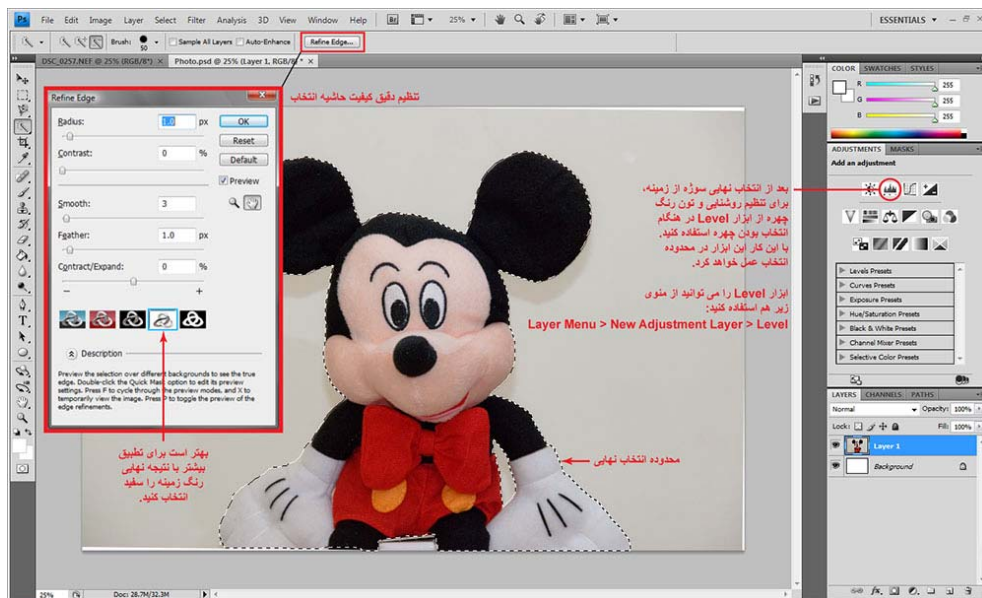
۲. در صورتی که کادر عکس گرفته شده شیب دار شده است، می توانید با استفاده از ابزار Rotate در گزینه Transform از منوی Edit عکس را در جهت دلخواه و میزان مورد نظر دوران بدهید. بعد از اتمام کار ابزار را OK نمایید. در صورتی که عکس تان مشکلی از این نظر ندارد، از این مرحله صرف نظر نمایید.



۳. برای تمرکز ویرایش روی چهره سوژه، ابتدا باید دور سوژه را به دقت انتخاب نمایید. ابزارهای متعددی در فتوشاپ برای انتخاب محدوده مورد نظر موجود است ولی یکی از کاراترین و سریعترین آنها ابزار Quick Selection است. با فعال کردن این ابزار و Drag نمودن روی سوژه، به سرعت اطراف آن انتخاب خواهد شد. اگر به اصلاح محدوده انتخاب شده نیاز داشتید، می توانید با استفاده از گزینه های Add to Selection و Subtract from Selection محدوده انتخاب خود را تصحیح کنید. تنظیم پارامترهای مربوط به قلم (مانند Diameter, Hardness, Spacing) هم در دقت انتخاب در محدوده های کوچک و بزرگ بسیار مؤثر است. در صورت نیاز می توانید از ابزارهای دیگر انتخاب (مانند Lasso و انواع آن) به صورت ترکیب با این ابزار استفاده کنید.



۴. بعد از انتخاب نهایی محدوده دور سوژه، با کلیک روی دکمه Refine Edge در نوار ابزار Quick Selection، می توانید تنظیم بسیار دقیقی روی حاشیه انتخابتان داشته باشید. هنگام استفاده از این ابزار یک پیش نمایش از انتخاب نهایی خواهید دید. با دقت در پیش نمایش، به تنظیم پارامترها بپردازید. در صورت نیاز می توانید از ابزارهای Zoom و Pan داخل پنجره همین ابزار برای بررسی دقیقتر پیش نمایش استفاده کنید.

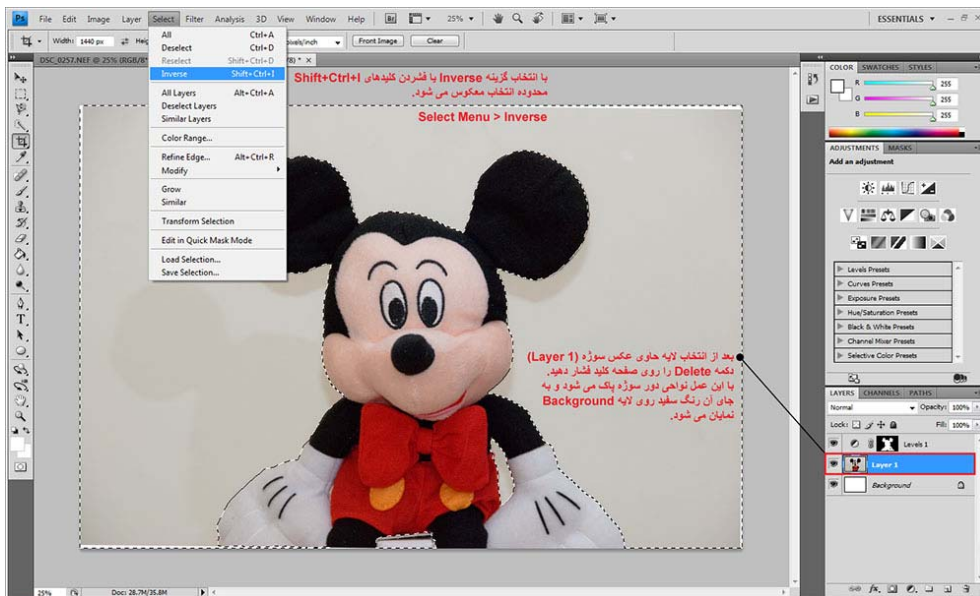




۵. در صورتی که نور سوژه صحیح به نظر نمی رسد، بعد از انتخاب و تصحیح محدوده دور سوژه، می توانید از ابزار Level استفاده کنید. این ابزار بسیار ساده و مؤثر عمل می کند. اگر به ابزارهای دیگر پانل Adjustment هم آشنایی دارید، می توانید از آنها هم برای تنظیم رنگ، نور و تون تصویر استفاده کنید. همیشه سعی کنید از کمترین و مؤثرترین ابزار استفاده کنید. ترکیب ابزارهای گوناگون باعث افت شدید کیفیت خواهد شد. بعد از استفاده از هر ابزار سوژه از انتخاب خارج خواهد شد. برای انتخاب مجدد سوژه کافی است با نگه داشتن کلید Ctrl و کلیک روی لایه ماسک هر ابزار، انتخابتان را دوباره بازیابی کنید.



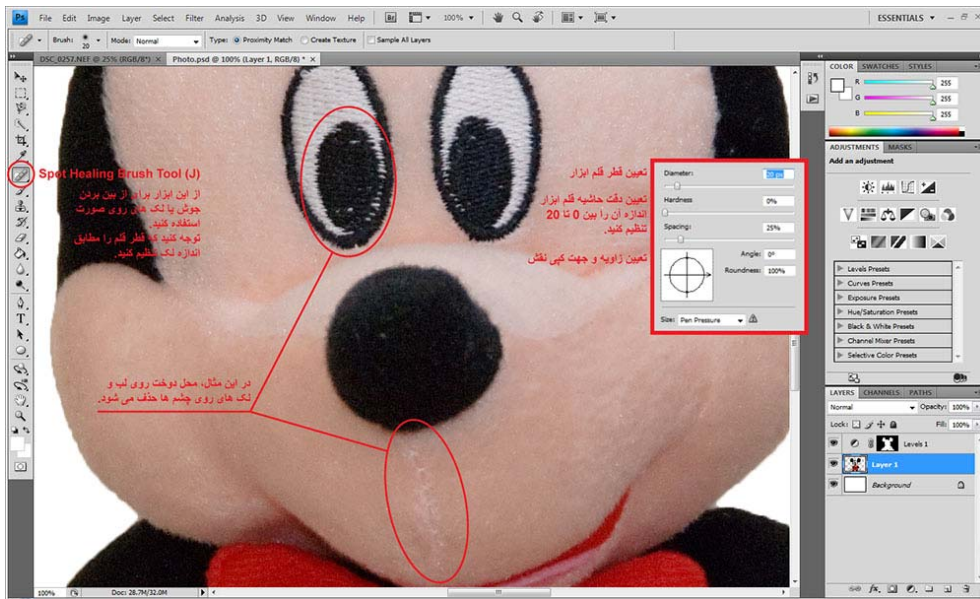
۶. اکنون نوبت به برش حاشیه دور چهره سوژه است. برای این کار انتخابتان را با روشی که در مرحله قبل توضیح داده شد فعال کنید و سپس با دستور Inverse از منوی Select (یا کلیدهای Shift+Ctrl+I) محدوده انتخاب را به راحتی معکوس کنید. سپس لایه ای را که شامل عکس اصلی است (در این مثال Layer 1) در پالت لایه ها انتخاب نمایید. به فشردن کلید Delete حاشیه دور سوژه پاک خواهد شد و به جای آن رنگ سفید لایه Background (اگر رنگ پیش فرض آن که سفید است را تغییر نداده باشید) نمایان خواهد شد.



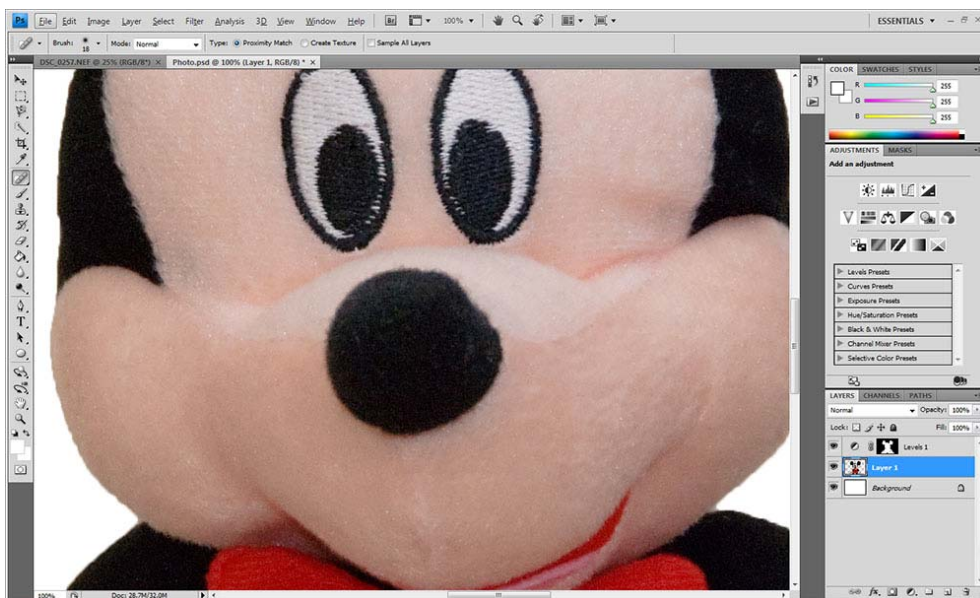


۷. روی چهره نباید روتوش زیادی انجام شود ولی اگر می خواهید عوارضی مانند جوش یا لک های موقت طبیعی روی پوست را از بین ببرید ابزار Spot Healing بسیار راحت و مؤثر به شما کمک خواهد کرد. قطر قلم این ابزار را به اندازه قطر عارضه در تنظیم کنید. پارامتر Hardness را بین 0 تا 20 بگذارید و روی عارضه کلیک کنید. این ابزار با کپی کردن از نواحی اطراف عارضه را برطرف می کند. اگر این عملیات درست انجام نشد (برای مثال از سیاهی ابروها روی پوست کپی شد)، آن را Undo کنید و دوباره انجام دهید و اگر بازهم به نتیجه نرسیدید به تنظیم پارامترهای Spacing و Angle بپردازید و عملیات را تکرار نمایید. در شدت روتوش بسیار دقت کنید و فقط به حذف عوارض بپردازید و توجه کنید که بافت طبیعی پوست و فرم طبیعی اندام های چهره را از بین نبرید.

قبل از روتوش:

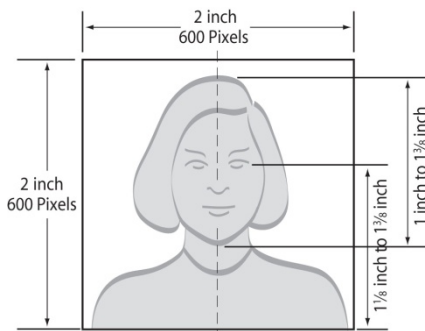
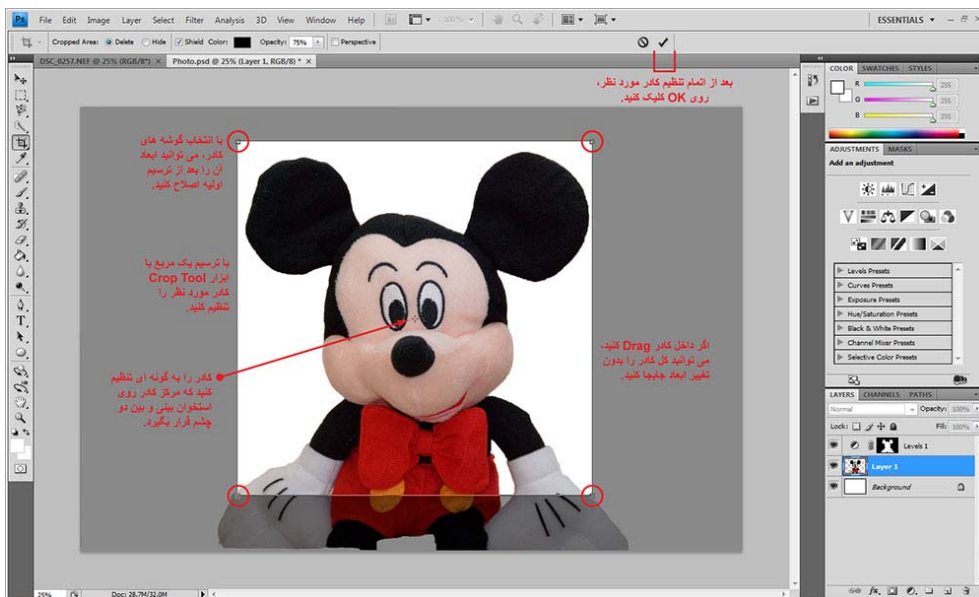
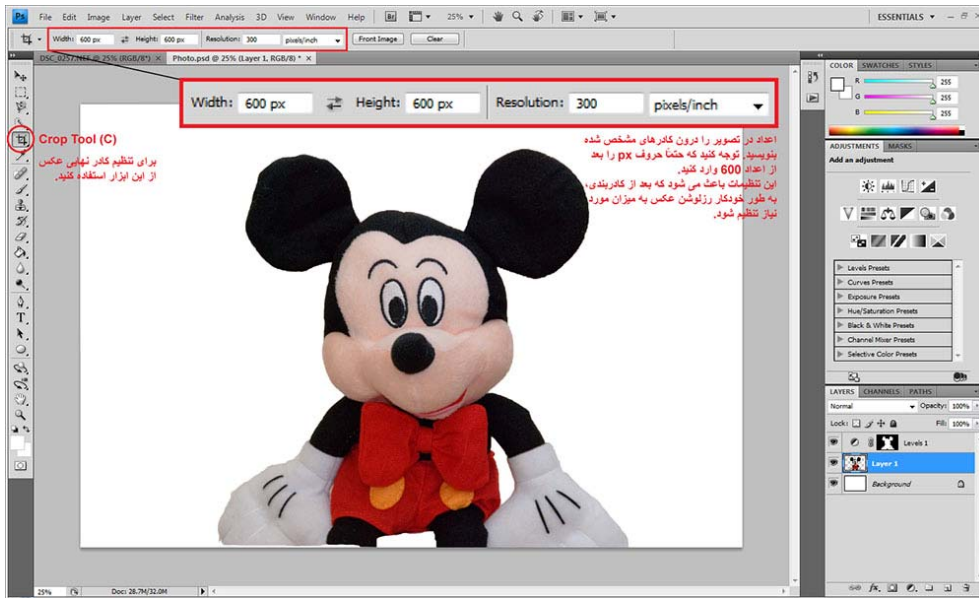


بعد از روتوش:





۸. حال باید کادر مناسب با چهره (بر اساس دستورالعمل سایت اصلی) و سایز نهایی عکس را تنظیم کنید. برای این کار از ابزار Crop استفاده کنید چون هر دوی این مراحل را در یک زمان انجام می دهد. ابتدا در نوار ابزار Crop عبارت 600px در کادریهای Width و Height و عدد 300 را در کادر Resolution وارد کنید و سپس روی تصویر Drag نمایید تا کادری ترسیم شود. ابعاد کادر را می توانید با دسته های گوشه کادر و موقعیت کادر را با Drag درون کادر تغییر دهید. کادر را مطابق با دستورالعمل تنظیم و OK کنید.





۹. در این مرحله ویرایش و تنظیم عکس به پایان رسیده است. ابتدا سند فعلی را با فرمت پیش فرض PSD ذخیره کنید و با گزینه Save As از منوی File، یک کپی با فرمت JPEG از آن تهیه کنید. فرمت JPEG پنجره ای برای تنظیم کیفیت فایل خروجی دارد. سعی کنید از بیشترین کیفیت استفاده کنید به شرطی که حجم فایل نهایی کمتر از 240 KB باشد. حجم حدودی فایل را به طور همزمان در همین پنجره کنترل کنید.



عکس نهایی

